

**Информационная справка**  
**по результатам городской диагностики знаний обучающихся 10-х классов**  
**по русскому языку**  
(октябрь 2016 года)

В соответствии с Регламентом проведения мониторинговых исследований в системе общего образования города Челябинска в 2016-2017 учебном году (письмо Комитета по делам образования от 08.09.2016 № 16-02/5200), на основании приказа Комитета по делам образования города Челябинска «О проведении диагностических работ по русскому языку и математике в 10-х классах муниципальных общеобразовательных организаций города Челябинска» от 17.10.2016 № 1949-у в целях определения степени готовности учащихся 10-х классов к освоению ООП СОО с 25 по 27 октября 2016 года проведена городская диагностическая работа по русскому языку в 10-х классах.

Содержание диагностической работы определено на основе Федерального компонента государственного стандарта основного общего образования по русскому языку (приказ Минобрнауки России от 05.03.2004 № 1089 «Об утверждении федерального компонента государственных образовательных стандартов начального, общего, основного общего и среднего (полного) общего образования»). Измерительные материалы разработаны с учётом определения уровня усвоения учащимися 10-х классов предметного содержания курса русского языка по программе 9-го класса, как необходимого условия для продолжения обучения на уровне среднего общего образования.

Рекомендованное время выполнения диагностической работы – 90 минут.

Диагностическая работа по русскому языку для обучающихся 10-х классов предложена в 2-х вариантах, каждый вариант состоял из одной части и включал в себя 24 задания с кратким ответом, различающихся формой и уровнем сложности:

- задания открытого типа на запись самостоятельно сформулированного правильного ответа;
- задания на выбор и запись одного правильного ответа из предложенного перечня ответов;
- задание на многократный выбор из списка.

Ответ на задания предлагалось дать записью в виде слова, словосочетания, числа или последовательности слов, чисел, записанных без пробелов, запятых и других дополнительных символов.

Распределение заданий диагностической работы по уровню сложности:

- 21 задание базового уровня (№№ 1-6, 8-22);
- 3 задания повышенного уровня (№№ 7, 23, 24).

Задания №№ 1-6, 8-22 направлены на проверку базовой языковой компетентности, а именно: владение основными навыками анализа языковых фактов; умение оценивать их с точки зрения информативности; оценивать языковые единицы (правильность, уместность употребления); использовать основные приемы информационной обработки текста; оценивать письменные высказывания с точки зрения языкового оформления, эффективности достижения поставленных коммуникативных задач; проводить лингвистический анализ текстов различных функциональных стилей и разновидностей языка.

Задания №№ 7, 23, 24 направлены на проверку владения материалом на повышенном уровне.

Каждое задание №№ 2-6, 8-14, 16-23, максимально оценивалось в 1 балл. За задания №№ 1, 15 максимальный балл составил 2 балла, за задание № 7 – 5 баллов, за задание № 24 – 4 балла. Максимальное количество баллов за правильное выполнение всех тестовых заданий диагностической работы составляло 33 балла.

Городским методическим объединением учителей русского языка в соответствии со спецификацией КИМ для проведения ЕГЭ по русскому языку, разработанной ФГБНУ «Федеральный институт педагогических измерений», были предложены следующие критерии оценивания выполнения диагностической работы:

Отметка «2» – от 0 до 16 баллов.

Отметка «3» – от 17 до 23 баллов.

Отметка «4» – от 24 до 29 баллов.

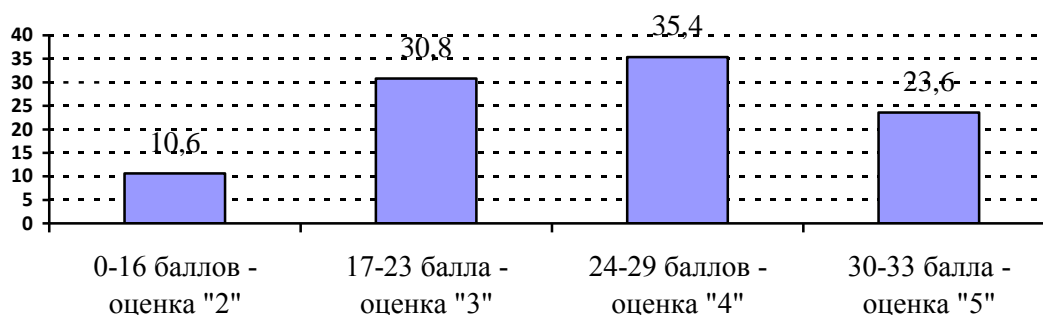
Отметка «5» – от 30 до 33 баллов.

### **Результаты выполнения диагностической работы по русскому языку**

Диагностическую работу выполняли 4680 десятиклассников (89,1% от общего количества десятиклассников) из 111 общеобразовательных организаций города Челябинска.

Распределение учащихся по количеству набранных тестовых баллов представлено на диаграмме 1 (в %).

Диаграмма 1.



По данным диаграммы 1 количество обучающихся, справившихся с диагностической работой на достаточном уровне, составило 89,4 % (4182 учащихся) от всего количества выполнявших работу.

Доля обучающихся, не достигших достаточного уровня овладения учебным материалом, составила 10,6% (498 уч.) от числа выполнявших работу.

Средний тестовый балл по городу составил 24 из 33 максимально возможных.

В таблице 1 представлена сводная информация о результатах выполнения диагностической работы в разрезе всех заданий.

Таблица 1.

**Результаты выполнения диагностической работы  
в разрезе проверяемых элементов содержания (в %)**

№ задания	Элементы содержания	Диагностика (октябрь 2016)
1.	Информационная обработка письменных текстов	81,8
2.	Средства связи предложений в тексте	93,6
3.	Лексическое значение слова	83,3
4.	Орфоэпические нормы	78,3
5.	Лексические нормы	75,3
6.	Морфологические нормы	79,6
7.	Синтаксические нормы	73,6
8.	Правописание корней	59,6
9.	Правописание приставок	77,2
10.	Правописание суффиксов различных частей речи	90,6
11.	Правописание личных окончаний глаголов и причастий	73,1
12.	Слитное и раздельное написание НЕ с различными частями речи, НЕ и НИ	71,6
13.	Слитное, дефисное, раздельное написание слов различных частей речи	69,8
14.	Правописание -Н- и -НН- в различных частях речи	62,6
15.	Знаки препинания в простом осложненном предложении с однородными членами и в сложносочиненном предложении	74,7
16.	Знаки препинания в предложениях с обособленными членами предложения	79,3
17.	Знаки препинания в предложениях со словами и конструкциями, грамматически не связанными с членами предложения	65
18.	Знаки препинания в сложноподчинённом предложении	68,2
19.	Знаки препинания в сложном предложении с разными видами связи	54,9
20.	Текст как речевое произведение. Смысловая и композиционная целостность текста	59,2
21.	Функционально-смысловые типы речи	48,3
22.	Лексическое значение слова. Синонимы, антонимы, омонимы, фразеологические обороты	65,6
23.	Средства связи предложений в тексте	61,8
24.	Речь. Языковые средства выразительности	68,7

Данные таблицы 1 свидетельствуют о том, что четыре задания диагностической работы базового уровня сложности выполнили менее 60% десятиклассников.

Процент выполнения заданий составил:

- № 8 «Правописание корней» – 59,6%;
- № 19 «Знаки препинания в сложном предложении с разными видами связи» – 54,9%;
- № 20 «Текст как речевое произведение. Смысловая и композиционная целостность текста» – 54,9%;
- № 21 «Функционально-смысловые типы речи» – 48,3%.

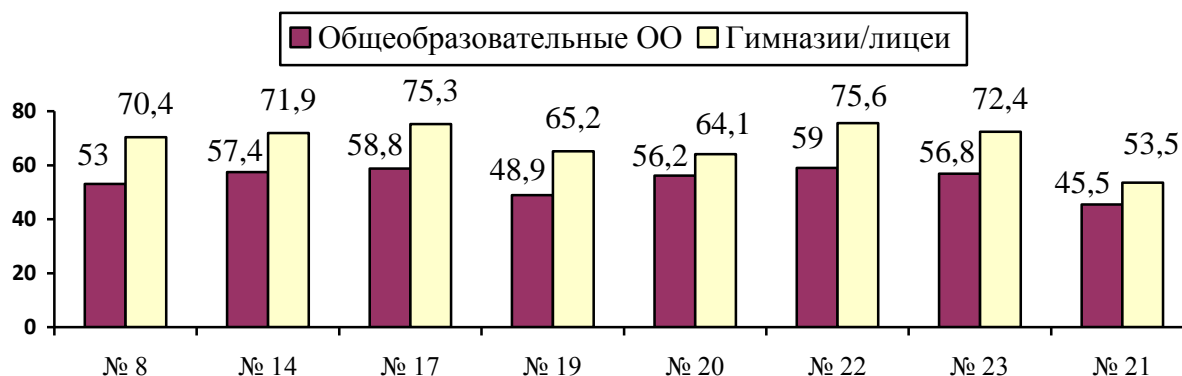
Задания №№ 13, 14, 17, 18, 22, 23, 24 на достаточном уровне выполнили от 60 до 70% десятиклассников. Результаты выполнения заданий диагностической работы в разрезе общеобразовательных организаций и гимназий/лицеев представлены в таблице 2.

Таблица 2.

№ задания	Элементы содержания	Уровень сложности	Общеобразовательные школы	Гимназии /лицеи	Среднее по городу	Разница показателей (5-4)
1	2	3	4	5	6	7
1.	Информационная обработка письменных текстов	Б	80,3	87,7	81,8	7,4
2.	Средства связи предложений в тексте	Б	92,6	95,8	93,6	3,2
3.	Лексическое значение слова	Б	81,7	85,7	83,3	4
4.	Орфоэпические нормы	Б	74,1	86,6	78,3	<b>12,5</b>
5.	Лексические нормы	Б	69,5	85,7	75,3	<b>16,2</b>
6.	Морфологические нормы	Б	75,7	85,6	79,6	9,9
7.	Синтаксические нормы	П	67,7	84,9	73,6	<b>17,2</b>
8.	Правописание корней	Б	53	70,4	59,6	<b>17,4</b>
9.	Правописание приставок	Б	71,8	86,7	77,2	<b>14,9</b>
10.	Правописание суффиксов различных частей речи	Б	88,4	95,5	90,6	7,5
11.	Правописание личных окончаний глаголов и причастий	Б	67,4	83,4	73,1	<b>16</b>
12.	Слитное и раздельное написание НЕ с различными частями речи, НЕ и НИ	Б	66,4	81,3	71,6	<b>14,9</b>
13.	Слитное, дефисное, раздельное написание слов различных частей речи	Б	63,6	81	69,8	<b>17,4</b>
14.	Правописание -Н- и -НН- в различных частях речи	Б	57,4	71,9	62,6	<b>14,5</b>

1	2	3	4	5	6	7
15.	Знаки препинания в простом осложненном предложении с однородными членами и в сложносочиненном предложении	Б	70,1	83,2	74,7	<b>13,1</b>
16.	Знаки препинания в предложениях с обособленными членами предложения	Б	74,4	88,8	79,3	<b>14,4</b>
17.	Знаки препинания в предложениях со словами и конструкциями, грамматически не связанными с членами предложения	Б	58,8	75,3	65	<b>16,5</b>
18.	Знаки препинания в сложноподчинённом предложении	Б	60,5	79	68,2	<b>18,5</b>
19.	Знаки препинания в сложном предложении с разными видами связи	Б	48,9	65,2	54,9	<b>16,3</b>
20.	Текст как речевое произведение. Смысловая и композиционная целостность текста	Б	56,2	64,1	59,2	8
21.	Функционально-смысловые типы речи	Б	45,5	53,5	48,3	8
22.	Лексическое значение слова. Синонимы, антонимы, омонимы, фразеологические обороты	Б	59	75,6	65,6	<b>16,6</b>
23.	Средства связи предложений в тексте	П	56,8	72,4	61,8	<b>15,6</b>
24.	Речь. Языковые средства выразительности	П	61,3	81,5	68,7	<b>20,2</b>
				Среднее значение		<b>13,3</b>

Данные таблицы 2 свидетельствуют о том, что результаты гимназий/лицеев существенно выше процента выполнения диагностической работы обучающимися общеобразовательных организаций в среднем на 13%. Можно выделить элементы содержания программы по русскому языку, которые обучающиеся гимназий/лицеев освоили на достаточном уровне, а обучающиеся общеобразовательных организаций освоили не в полном объеме. Наглядно данная информация представлена в диаграмме 2.



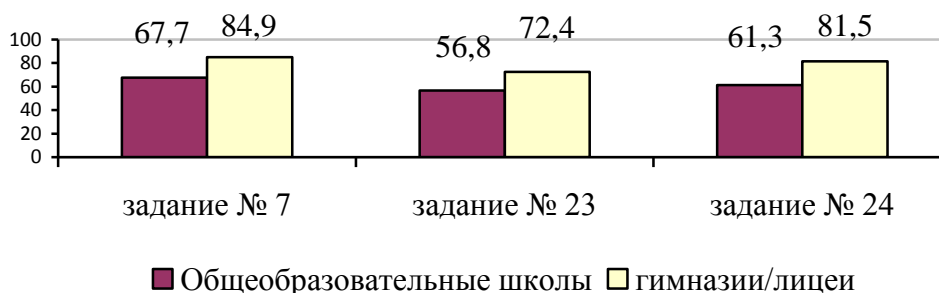
Данные таблицы 2 и диаграммы 2 свидетельствуют о том, что в гимназиях и лицеях обучающиеся выполняют задания на более высоком уровне в сравнении с общеобразовательными организациями. При выполнении диагностической работы обучающиеся лицеев и гимназий справились на низком уровне только с заданием № 21 «Функционально-смысловые типы речи», процент выполнения по данному заданию составил 53,5%. Остальные задания учащиеся лицеев и гимназий выполнили на достаточном и высоком уровне.

В общеобразовательных организациях каждый второй десятиклассник не справился с 30% заданий диагностической работы, количество обучающихся, выполнивших эти задания составило:

- по заданию № 8 «Правописание корней» – 53%;
- по заданию № 14 «Правописание -Н- и -НН- в различных частях речи» – 57,4%;
- по заданию № 17 «Знаки препинания в предложениях со словами и конструкциями, грамматически не связанными с членами предложения» – 58,8%;
- по заданию № 19 «Знаки препинания в сложном предложении с разными видами связи» – 48,9%;
- по заданию № 20 «Текст как речевое произведение. Смысловая и композиционная целостность текста» – 56,2%;
- по заданию № 21 «Функционально-смысловые типы речи» – 45,5%;
- по заданию № 22 «Лексическое значение слова. Синонимы, антонимы, омонимы, фразеологические обороты» – 59%;
- по заданию № 23 «Средства связи предложений в тексте» – 56,8%.

Выполнение обучающимися заданий повышенного уровня (задания №№ 7, 23, 24) в разрезе общеобразовательных организаций и гимназий/лицеев представлены на диаграмме 3 (в %).

Диаграмма 3.



Сравнительные данные диаграммы 3 свидетельствуют, что при выполнении заданий повышенного уровня обучающиеся гимназий и лицеев показали качественный результат. Обучающиеся общеобразовательных школ на достаточном уровне выполнили задания №№ 7, 24, несколько ниже процент выполнения задания № 23 – 56,8%.

Для организации мероприятий адресной помощи образовательным организациям со стороны ГПСП учителей русского языка в таблице 3 сформированы сравнительные данные результатов диагностической работы в разрезе ОО.

Таблица 3.

Кол-во учащихся, справившихся с диагностической работой на достаточном уровне, в разрезе образовательных организаций (в %)

Кол-во учащихся, справившихся с диагностической работой	Общеобразовательные организации	Гимназии/лицеи/ОО с углубленным изучением предметов	Кол-во ОО
Менее 50%	№№ 22, 61, 71, 106	–	4
50 – 59%	№№ 5, 19, 32, 39, 50, 53, 54, 55, 68, 73, 75, 81, 85, 86, 87, 118, 123, 128, 137, 145, 152, 155	–	22
60 – 69%	№№ 3, 6, 8, 21, 25, 45, 47, 51, 56, 59, 62, 70, 74, 78, 89, 91, 101, 103, 109, 112, 115, 130, 131, 144, 146, 147, 151, школа-интернат спорт. профиля	№ 100	29
70 – 79%	№№ 4, 13, 17, 18, 28, 30, 41, 42, 46, 54, 58, 84, 92, 94, 98, 105, 107, 108, 116, 138, 145, 148, 150, 153, 154	№№ 1, 11, 35, 37, 88, 93, 102, 104, 120, 142	35
более 80 %	12, 14, 15, 43, 62, 99, 121, 129	№№ 10, 23, 26, 48, 63, 67, 76, 77, 80, 82, 96, 97, 124	21
Всего:	87	24	111

По данным мониторинга результатов диагностической работы результативность выполнения диагностической работы на 3% выше прогнозируемого показателя и составляет 72%, что соответствует достаточному уровню. Показатель неуспешности ниже

прогнозируемого на 3%, что свидетельствует о повышении качества работы в отношении базовых элементов содержания программы по русскому языку.

Сопоставительный анализ результатов диагностической работы в соответствии с поставленными целями ее проведения позволяет сделать следующие выводы:

1. 89,4% (4182) обучающихся от всего количества выполнявших работу справились с диагностической работой на достаточном уровне.

2. 10,6% (498) обучающихся от числа выполнявших работу не достигли достаточного уровня овладения учебным материалом.

3. 59% (2762) обучающихся выполнили работу на «хорошо» и «отлично».

4. Средний тестовый балл по городу составил 24 из 33 максимально возможных.

5. На высоком уровне освоены элементы содержания языкового образования:

- Задание 1 «Информационная обработка письменных текстов» – 81,8%;
- Задание 2 «Средства связи предложений в тексте» – 93,6%;
- Задание 3 «Лексическое значение слова» – 83,3%;
- Задание 4 «Орфоэпические нормы» – 78,3%
- Задание 5 «Лексические нормы» – 75,3%;
- Задание 6 «Морфологические нормы» – 79,6%;
- Задание 9 «Правописание приставок» – 77,2%;
- Задание 10 «Правописание суффиксов различных частей речи» – 90,6%;
- Задание 16 «Знаки препинания в предложениях с обособленными членами предложения» – 79,3%.

6. Недостаточно усвоены и требуют дополнительного изучения такие элементы содержания, как:

- правописание корней (задание 8, процент выполнения задания составил 59,6%);
- знаки препинания в сложном предложении с разными видами связи (задание 19, процент выполнения данного задания составил 54,9%);
- текст как речевое произведение, смысловая и композиционная целостность текста (задание 20, процент выполнения – 59,2%);
- функционально-смысловые типы речи (задание 21 – 48,3%);

Рекомендации:

1. На уровне ГПСП учителей русского языка:

1.1. Проанализировать результаты диагностической работы в 10-х классах по русскому языку в разрезе каждого задания.



1.2. Сформировать методические рекомендации для педагогов по устранению проблемных зон в освоении обучающимися элементов содержания программы по предмету «Русский язык».

2. На уровне образовательных организаций:

2.1. Провести анализ результатов диагностических работ в образовательной организации и разработать мероприятия по ликвидации пробелов в знаниях обучающихся.

2.2. Проводить мероприятия, направленные на решение задачи организации систематического чтения обучающихся.

2.3. Внести коррективы в рабочую программу по русскому языку с целью коррекции знаний обучающихся.

3. На уровне руководителей школьных методических объединений и учителей русского языка:

3.1. Особое внимание в преподавании русского языка уделять регулярному выполнению упражнений, развивающих базовые языковые компетенции обучающихся.

3.2. Обратить внимание на упражнения, связанные с определением грамматических основ в предложении, а также выявлением вида союзной (подчинительной или сочинительной) связи между частями сложного предложения, слитное и раздельное написание слов разных частей речи, определение стилей и типов речи разных текстов, а также орфоэпический, лексический, грамматический анализ слова.

3.3. Обратить внимание на формирование орфографической и пунктуационной грамотности обучающихся.

3.4. Выявлять и ликвидировать пробелы в знаниях обучающихся.

3.5. При разработке рабочей программы по русскому языку в календарно-тематическом планировании учитывать контролируемые элементы содержания и контролируемые проверяемые умения.